

Association **Réseau "sortir du nucléaire"**
9, rue Dumenge
F-69004 Lyon
siret n° 41809209800014 Ape : 913E

Comptes annuels de l'exercice du
1er septembre 2006 au 31 août 2007

	Pages
Rapports financiers :	
Analyse financière (Trésorier)	1
Rapport financier, présentation des comptes (comptable)	2
Bilan	4
Compte de Résultat	5
Annexe des comptes annuels	6
Rapports du Commissaire aux comptes	8
Graphiques de gestion	11
Résolutions soumises à l'assemblée générale	13

**Analyse financière pour l'assemblée générale,
février 2007 à Dijon
Exercice du 1/09/06 au 31/08/07
Hervé Grimal, trésorier**

Contrairement aux années précédentes, l'exercice que nous présentons cette année est déficitaire. Le montant de ce déficit est de 4 613,07 euros est le résultat d'une année dense dans la lutte pour la sortie du nucléaire. Notons tout de même que ce déficit ne représente que 0,5 % des produits sur un budget global atteignant les 998 767 euros (presque 1 million !), soit une augmentation par rapport au précédent de 19 %.

Ce résultat net s'explique après avoir passé les provisions suivantes :

- pérennisation des 9 postes salariés correspondant à 3 mois de salaires d'avance soit 67 000 euros,
- incidence financière de la nouvelle grille des salaires soit 16 000 euros pour cette année et 12 000 euros pour l'an prochain (montant dégressif sur trois ans),
- risque juridique sur les procédures en-cours soit 5 500 euros.

Ce budget en progression s'explique par une augmentation des dons (+15 %), des virements automatiques (+18 %), des cotisations des groupes (+1,3 %), de la vente de matériel (+ 25 %).

La baisse des abonnements (-26 %) s'explique par le fait que nous abonnons gratuitement nos généreux donateurs. Les salaires et les charges augmentent au cours de cet exercice de 28 %, mais cela était tout à fait prévisible.

Les manifestations du 17 mars 2007 et la campagne nationale STOP EPR (un record de 600 000 documents de campagne diffusés + 600 000 tracts et affiches pour la manif soit 1 200 000 documents au total !) ont coûté 360 000 euros, soit 1/3 du budget de l'année. Ces actions ont conduit à un déficit de 4 613 euros, mais nous tenons à remercier tous ceux qui nous ont aidés, pour les efforts remarquables qu'ils ont fournis, sinon le déficit aurait été plus important pour cette opération.


Le choix fait en Assemblée Générale de terminer les « scénarios de sortie » ont coûté 17 000 euros, ces travaux ont également pesés dans l'équilibre de notre budget, mais nous sommes certains que cet investissement aura des retombées futures.

Croyez que nous allons poursuivre ces efforts financiers afin de poursuivre notre lutte pour la sortie du nucléaire et nous continuerons notre politique de fonctionner sans subvention publique ou mécénat privé, le réseau « Sortir du nucléaire » gardant ainsi toute sa liberté d'action en toute indépendance.

Par le fond de solidarité, nous avons participé financièrement pour un montant total de : 1 300 euros à aider divers projets :

- soutien à l'APEVES, associations de promotion du photovoltaïque : 300 euros
- soutien à 4 militants condamnés suite à une manifestation à Bure : 500 euros
- soutien à Sortir du Nucléaire Cornouaille pour son étude d'impact sur l'environnement du démantèlement de la centrale nucléaire de Brennilis en Bretagne : 500 euros

En tant que trésorier, je tiens à remercier tous les salariés de la qualité d'investissement pour le travail considérable qu'ils effectuent ainsi que l'ensemble des bénévoles (administrateurs ou non) qui contribuent au succès des actions du Réseau.

Hervé GRIMAL
Le trésorier


Rapport financier à l'assemblée générale des 2 & 3 février 2008, à Dijon, présenté par Jacques Caclin, directeur financier

Les **comptes de cette année, du 1^{er} septembre 2006 au 31 août 2007**, traduisent encore une forte augmentation des activités de notre Réseau, malgré un petit déficit de 4 613,07 €.

Les produits ont augmenté de 16% et les charges de 19%. Le budget global de cet exercice s'établit ainsi à 999 k€.

BILAN (la photographie, au 31 août 2007, de notre activité) :

À l'**ACTIF**, les immobilisations augmentent du fait du renouvellement et de l'acquisition de nouveaux matériels informatiques (+7,2k€) et de notre participation dans les travaux de la Maison de Bure (+4,2k€).

L'Actif circulant :

- Les stocks de matériels, livres et documents de campagne remontent à 22% du total du bilan.
- Les créances représentent à peine 1% de notre bilan. Il s'agit des Avances & acomptes sur commandes, des créances usagers (factures de ventes en attente de règlement) et des autres créances (avances de frais pour les déplacements des salariés, chèques déjeuner à distribuer)
- Les disponibilités (comptes bancaires et espèces en caisse) reviennent à 40% du total du bilan, après l'effort important consacré aux manifestations du 17 mars 2007. Cette réserve de trésorerie (qui représente l'équivalent de 3 campagnes « standard ») est la garantie de notre indépendance pour la poursuite de nos actions.

Le total de l'actif s'élève à 293 733 €, contre 189 327 € l'année précédente.

Au **PASSIF**, le fond associatif (les actifs repris des Européens Contre Superphénix) est sans changement.

Le report à nouveau correspond à l'accumulation des résultats des exercices précédents, soit 69,3 k€.

L'affectation au projet associatif est le reliquat disponible pour la réalisation de nouveaux outils d'information, soit 10k€.

Le résultat de cet exercice du 1^{er} septembre 2006 au 31 août 2007 se conclut sur un déficit de 4 613,07 €, après la prise en compte de 12,5k€ de provisions pour risques et charges constituées pour garantir la pérennisation des postes salariés (7k€) et pour le risque juridique des procédures en-cours (5,5k€).

Le total des fonds propres du Réseau représente 63% du total de notre bilan. C'est un bon indicateur de notre santé financière.

Les dettes et autres dettes représentent 37% du total du bilan. Il s'agit des fournisseurs restant à payer (39k€), des charges sociales à payer sur les salaires (70k€) et du solde disponible sur le Fonds de Solidarité (0,7k€). Le détail de l'utilisation de ce fonds au cours de l'exercice vous a été indiqué par le Trésorier.

Le **COMPTE DE RÉSULTAT** (synthèse des activités de la période du 1^{er} septembre 2006 au 31 août 2007) :

Les produits d'exploitation (recettes) sont en augmentation de 15% par rapport à 2006 (effet 17 mars garanti).

Les ventes de documents produits par le Réseau ont augmenté de 33% alors que les reventes de matériel de soutien n'ont augmenté « que » de 19% (dont +65% pour les ventes de livres et -32% pour le matériel de soutien. Cette diminution s'explique par le reclassement comptable des matériels conçus par le Réseau).

Subventions d'exploitation : Aucune

Les adhésions, cotisations & dons ont progressé de 16% (+97k€). L'essentiel provient des dons : +15% (+57k€) et des prélèvements automatiques : +18,5% (+40k€). Ces 2 postes assurent un peu plus des 2/3 de notre fonctionnement total. Ils sont le gage de notre indépendance financière et d'action.

A noter que les « dons en ligne », mis en place en juin 2007 sur notre site internet, ont permis à 200 personnes de nous verser 7,6k€. De même, l'ouverture de la « boutique en ligne », en novembre 2006, nous a procuré 700 commandes (sur un total de 15 000) pour un montant de 18k€.

Les cotisations des groupes ne progressent que de 1,3%.

Les autres produits sont les refacturations de frais de ports du matériel vendu, votre participation financière au frais d'AG et la reprise d'une partie de la provision constituée l'an dernier pour mise à niveau des salaires (16 k€) et le remboursement de nos frais de procédure suite à la condamnation de l'État dans le dossier Brennilis (2,2k€).

Les charges d'exploitation (dépenses) augmentent de 27% (981k€).

Achats de marchandises (pour ventes de matériel de soutien) : +4%, ils suivent l'augmentation des ventes.

Achats et charges externes (le fonctionnement général de l'association, hors salaires) : +45% (550k€). Ces charges comprennent les frais des campagnes Stop EPR et les manifestations du 17 mars 2007 (imprimerie & routage : 270k€, frais postaux : 67k€).

Charges de personnel : 332k€ (couvertes à 78% par les prélèvements automatiques) : +28% (pour 9,5 équivalents temps plein sur l'année, contre 8 l'an dernier) malgré l'augmentation des activités, ils représentent toujours 1/3 de notre budget total, ce qui veut dire, a contrario, que les 2/3 des charges vont directement aux dépenses de campagne.

Dotations aux amortissements & provisions : -34k€. Les provisions constituées l'an dernier ont été utilisées dans l'exercice.

Subventions accordées : +18% (25k€). Les principaux soutiens de l'année sont : Coordination Déchets à Bure (2,4k€), formations non-violentes (3k€), festival Peace and LAndes (10k€), Virage Energies plan local de sortie du nucléaire (3k€), Action OMS (2k€), Association les « Enfants de Tchernobyl » (1k€), etc.

Les produits financiers sont les intérêts de nos livrets d'épargne alors que les charges financières concernent exclusivement les frais de prélèvements automatiques (1,7 % du total des prélèvements reçus).

Les produits exceptionnels (19,6k€) dont : aides à l'emploi (14,5k€) et reprise de provision pour risques juridiques (5k€).

Les charges exceptionnelles sont la mise à jour des provisions pour pérennisation des postes salariés et risques juridiques.

Ce qui nous procure une capacité d'autofinancement de 20k€ pour la poursuite de nos actions.

SYNTHESE DES ELEMENTS ANALYTIQUES :

	Dépenses		Ressources		Résultat
CHARTES & DOCUMENTS du REZO	14 767	1%	14 456	1%	-311
Brochures du Réseau	3 309	0%	9 614	1%	6 305
Réalisation Revue du Rezo	78 251	8%	62 588	6%	-15 663
Total documents du Réseau	96 328	10%	86 658	9%	-9 669
Campagne EPR et Manif 17 mars 2007	363 270	36%	358 775	36%	-4 495
Campagne contre l'ITER	9 930	1%			-9 930
Réunions Débats	7 683	1%			-7 683
Journées d'été du Rezo	7 384	1%	5 700	1%	-1 684
Formation non-violente	2 882	0%			-2 882
Contacts internationaux	2 065	0%			-2 065
Action OMS Genève	2 350	0%			-2 350
Étude scénarios sortie en urg.	17 014	2%			-17 014
Banderoles			1 901	0%	1 901
Actions & Manifestat. diverses	2 270	0%			-2 270
Total campagnes & manifestations	414 847	42%	366 376	37%	-48 470
Coord.Nat.Col.contre l'Enf.Déch	2 400	0%			-2 400
Nucléaire militaire	5 276	1%			-5 276
Soutiens & partenariats divers	17 550	2%	1 000	0%	-16 550
Total soutiens & partenariats	25 226	3%	1 000	0%	-24 226
LIVRES	49 615	5%	69 028	7%	19 413
Matériel de campagne	36 833	4%	53 498	5%	16 665
Total matériel de soutien	86 448	9%	122 526	12%	36 078
Chargé relations extérieures(*)	43 528	4%	28 334	3%	-15 194
Coordinateur des groupes(*)	32 904	3%	21 705	2%	-11 199
Webmestre, infographie & informatique(*)	45 432	5%	36 525	4%	-8 907
Autres salariés (*)	210 165	21%	163 665	16%	-46 500
Frais Administrateurs	3 190	0%			-3 190
Frais des AG & CA	18 738	2%	3 882	0%	-14 856
Conseils & Recours juridiques	11 084	1%	2 200	0%	-8 884
Frais de fonctionnement général	10 878	1%	161 282	16%	150 404
Total fonctionnement général	375 919	38%	417 593	42%	41 674
Total	998 767	100%	994 154	100%	-4 613

(*) les ressources sont le financement par les prélèvements automatiques

Prélèvements automatiques & Dons	9 022	1%	512 951	52%	503 929
Fonds de solidarité	1 300	0%	1 229	0%	-71

NB : Campagne EPR + Manifestations du 17 mars = déficit de 4 500€ « seulement » sur un budget de 360 000€. Félicitations et merci aux Trésoriers des villes pour leur investissement et leur efficacité. Sans eux ces manifestations n'auraient pas connu un tel succès.

À noter que dans les ventes de livres et matériel de soutien : 2007 rappel

- 15 livres sur 47 (1/3) représentent 80% des ventes de livres, il s'agit principalement de :

GEV•Guide des Energies Vertes	13 266	19,2%	
MN • Livre La maison des négawatts	7 098	10,3%	2 652
COB • La conception bioclimatique	7 078	10,3%	
REA • Dossier noir Réacteur EPR	3 934	5,7%	972
OJ • Maisons écologiques d'aujourd'	3 117	4,5%	3 274
CLIM • Fraîcheur sans clim	2 849	4,1%	1 854
OU•Où vont les hommes ? /Lidwine	2 633	3,8%	3 817
OT•L'expérience ôte le doute	2 443	3,5%	2 101

- 6 articles sur 24 (1/4) représentent 90% des ventes de documents du Rezo, il s'agit de :

Abt. à la Revue Sdn	47 793	42,3%	64 737
PAR•PARAPLUIES	17 658	15,6%	
CARTES • Dépliants+Cartes	16 653	14,7%	7 389
AN • Autocollants	12 041	10,7%	
GO•Courant altern.dans le Gd Ouest	3 949	3,5%	2 580
BREF•Brochure l'EPR en bref	3 544	3,1%	

- et le reste du matériel de campagne représente 5 articles, il s'agit de :

DVD•DVD	6 652	46,4%	
CD•Compact disque	2 661	18,6%	2 227
JEU•Raconte-moi Solix	2 335	16,3%	2 678
CP• Cartes Postales anti-nucléaires	1 520	10,6%	
TS • Tee schirt	1 159	8,1%	3 884

BUDGET POUR L'EXERCICE 2007/2008 :

Le budget, établi en fonction des éléments connus et prévisibles à ce jour, est présenté avec le Compte de Résultat.

Les recettes comme les dépenses ont été calculées de manière prudente en vue d'obtenir un résultat équilibré.

Lyon le 20 novembre 2007

Bilan de l'exercice clos le 31 août 2007
€uros

ACTIF	exercice 2007			Rappel 2006
	Montants bruts	Amortissements ou provisions	Montants nets	
Immobilisations				
Immobilisations incorporelles	3 940	3 251	689	720
Immobilisations corporelles	34 526	21 023	13 503	12 359
Immobilisations financières	64 055		64 055	47 876
<i>sous-total</i>	102 521	24 274	78 247	60 956
Actif circulant				
Stocks et en-cours	71 354	5 541	65 813	43 381
Avances & acomptes versés sur commandes	2 170		2 170	
Créances, usagers et comptes rattachés	760		760	1 114
Autres créances	6 707		6 707	1 962
Valeurs mobilières de placements				
Disponibilités	116 584		116 584	166 872
<i>sous-total</i>	197 575	5 541	192 035	213 329
Charges constatées d'avance	23 452		23 452	3 803
TOTAL DE L'ACTIF	323 548	29 815	293 733	278 088

PASSIF	Exercice 2007	Rappel 2006
Fonds propres		
Fonds associatif	9 909	9 909
Affectation au Projet Associatif	10 000,00	
Report à nouveau	75 995	69 337
Résultat de l'exercice	-4 613	16 658
Provisions pour risques & charges	93 000	101 500
<i>Total des Fonds propres</i>	184 291	197 404
Dettes		
Emprunts et dettes assimilées		
Avances et acomptes reçus sur commandes		
Fournisseurs et comptes rattachés	39 030	33 073
Dettes fiscales & sociales	69 651	44 315
Autres dettes	761	3 296
<i>sous-total</i>	109 442	80 684
Produits constatés d'avance		
TOTAL DU PASSIF	293 733	278 088



**Compte de Résultat, en Euros, de la période du :
1er septembre 2006 au 31 août 2007**

Compte	Exercice 2007		Rappel exercice 2006		Variation Montant		Budget pour 2007/2008	
		%		%		%		%
Produits d'exploitation								
Ventes de documents du Réseau	112 940	12%	85 027	10%	27 913	33%	90 000	11%
Reventes de matériel de soutien	95 393	10%	80 484	10%	14 908	19%	85 000	10%
<i>dont Sous-total des Livres</i>	69 028	7%	41 853	5%	27 176	65%	58 000	7%
<i>dont Sous-total autres matériel de soutien</i>	26 364	3%	38 632	5%	-12 267	-32%	27 000	3%
Subventions d'exploitation								
Adhésions, cotisations & dons reçus	716 685	74%	619 715	73%	96 970	16%	635 000	75%
Contributions volontaires (pm)								
Autres produits	47 119	5%	58 590	7%	-11 471	-20%	40 000	5%
Total des produits d'exploitation	972 138	100%	843 817	100%	128 321	15%	850 000	100%
Charges d'exploitation								
Achats de marchandises	62 319	6%	59 934	6%	2 385	4%	59 000	7%
Achats et charges externes	549 835	57%	380 368	45%	169 467	45%	400 000	47%
Charges de personnel	332 029	34%	259 133	31%	72 896	28%	364 000	43%
<i>Impôts, taxes et versements assimilés</i>	12 024	1%	4 438	1%	7 587	171%	13 000	2%
<i>Rémunération du personnel</i>	218 514	22%	180 606	21%	37 908	21%	240 000	28%
<i>Charges sociales</i>	101 491	10%	74 089	9%	27 401	37%	111 000	13%
Dotations aux amortissements & provisions	12 229	1%	46 328	5%	-34 099	-74%	10 500	1%
Subventions accordées par l'association	24 550	3%	20 817	2%	3 733	18%	15 000	2%
Autres charges de gestion courante	264	0%	4 448	1%	-4 184	-94%	500	0%
Total des charges d'exploitation	981 227	101%	771 028	91%	210 198	27%	849 000	100%
Résultat d'exploitation	-9 089	-1%	72 788	9%	-81 877	-112%	1 000	0%
Produits financiers	2 406	0%	2 183	0%	223	10%	2 000	0%
Charges financières	4 554	0%	3 427	0%	1 126	33%	5 500	1%
Résultat financier	-2 147	0%	-1 244	0%	-903	73%	-3 500	0%
Produits exceptionnels	19 610	2%	11 467	1%	8 143	71%	5 000	1%
Charges exceptionnelles	12 701	1%	66 354	8%	-53 653	-81%	2 000	0%
Résultat exceptionnel	6 909	1%	-54 887	-7%	61 796	-113%	3 000	0%
Impôt sociétés des personnes morales non-lucratives	286	0%					500	0%
Total des produits	994 154	102%	857 467	102%	136 687	16%	857 000	101%
Total des charges	998 767	103%	840 809	100%	157 958	19%	857 000	101%
Résultat de l'exercice Déficit comptable (Exercice 2007)	-4 613,07	-0,5%	16 658	2,0%	-20 985	#####		

Nom :	Association Réseau "sortir du nucléaire"
Objet social :	Permettre à la France de sortir du nucléaire
Adresse :	9, rue Dumenge F-69004 Lyon
N° Siret :	41809209800014 Ape : 913E

Annexe des comptes annuels

Exercice du 1er septembre 2006 au 31 août 2007

- 1 Règles et méthodes comptables
- 2 Engagements financiers & Autres éléments significatifs
- 3 Notes sur le bilan actif
- 4 Notes sur le bilan passif
- 5 Détail des produits et charges

Total du bilan avant répartition : 293 733 Euros	Résultat de l'exercice (Déficit comptable) -4 613,07 Euros
--	---

Les notes indiquées ci-après, font partie intégrante des comptes annuels qui ont été établis par les dirigeants de l'association.

1 Règles et méthodes comptable

Les conventions comptables ont été appliquées dans le respect du principe de prudence, conformément aux hypothèses de base :

- continuité de l'exploitation ;
- permanence des méthodes comptables ;
- indépendance des exercices ;

et conformément aux règles générales d'établissement et de présentation des comptes annuels.

La méthode de base retenue pour l'évaluation des éléments inscrits en comptabilité est la méthode des coûts historiques.

Les principales méthodes utilisées sont les suivantes :

- Amortissements : ils sont calculés suivant le mode linéaire ou dégressif et en fonction de la durée de vie prévue ;
 - Stocks : ils sont évalués suivant la méthode " premier entré, premier sorti ".
- Pour des raisons pratiques, le dernier prix d'achat connu a été retenu sauf écart significatif.

Les produits fabriqués, s'il y a lieu, sont valorisés au coût de production en éliminant le coût de la sous-activité.

2 Engagements financiers & Autres éléments significatifs

Engagements financiers

Engagements donnés	
Effets escomptés non échus	Non applicable
Avals & cautions	
Crédit-bail mobilier (2058-C YQ)	
Crédit-bail immobilier (2058-C YR)	
Autres engagements	

Dettes garanties par des sûretés réelles	
Montant garanti	Non applicable

Autres éléments significatifs

- Pour le financement de ses activités, l'association perçoit essentiellement des dons des particuliers sous forme de chèques ou prélèvements automatiques. Elle ne reçoit aucune subvention excepté une aide pour un contrat d'accompagnement dans l'emploi et un contrat d'avenir.

3 Notes sur le bilan actif

Frais d'établissement		Non applicable		
Fonds Commercial		Non applicable		
Actif immobilisé : mouvements de l'exercice				
Valeurs brutes	A l'ouverture	Augmentation	Diminution	A la clôture
incorporelles	2 828	1 284	172	3 940
Immobilisations corporelles	27 280	9 214	1 968	34 526
Immobilisations financières	47 692	16 363		64 055
Total	77 800	26 861	2 140	102 521
Amortissements & provisions :				
incorporelles	2 108	1 294	150	3 251
Immobilisations corporelles	14 922	8 069	1 968	21 023
Titres mis en équivalence	0			
Autres immos. financières	0			0
Total	17 030	9 363	2 119	24 274

Créances représentées par des effets de commerce	Non applicable
--	----------------

Etat des créances			
	Montant brut	A un an au plus	A plus d'un an
Actif immobilisé			
Actif circulant & charges d'avance	103 717	103 717	
TOTAL	103 717	103 717	

Produits à recevoir	7 959
---------------------	-------

Charges constatées d'avance	Cette rubrique ne contient que des charges ordinaires liées à l'exploitation normale de l'association
-----------------------------	---

Charges à répartir	Non applicable
--------------------	----------------

5 Détail produits et charges

	N	Rappel N-1
PRODUITS à RECEVOIR	7 959	
Intérêts sur livrets d'épargne	7 959	15 984

	N	Rappel N-1
CHARGES CONSTATEES D'AVANCE	3 803	1 486
Participation aux charges des Ateliers	227	216
Abonnements d'avance	644	358
Assurances d'avance	282	
Prestations juridiques d'avance	1 020	
Télécommunications d'avance	1 631	912

	N	Rappel N-1
PRODUITS CONSTATÉS D'AVANCE	0	0

4 Notes sur le bilan passif

Capital social - Actions ou parts sociales	Non applicable
--	----------------

Subventions d'investissement				
	A l'ouverture	Augmentation	Diminution	A la clôture
Non renouvelables	0			
Renouvelables	0			0
Total	0	0	0	0

Provisions				
	A l'ouverture	Augmentation	Diminution	A la clôture
Provisions réglementées				
Prov. p. risques & charges	101 500	12 500	21 000	93 000
Prov./Immobilisations financières				
Total	101 500	12 500	21 000	93 000

Etat des dettes				
	Montant brut	A 1 an au plus	A plus d'1 an et moins de 5 ans	A plus de 5 ans
Etablissement de crédit				
Dettes financières diverses	0	0		
Fournisseurs	38 930	38 930		
Dettes fiscales & sociales	69 651	69 651		
Dettes sur immobilisations	100	100		
Autres dettes	761	761		
Produits constatés d'avance	0	0		
Total	109 442	109 442	0	0

Dettes représentées par des effets de commerce	Non applicable
--	----------------

Charges à payer incluses dans les postes du bilan	
Emprunts & dettes établissement de crédit	
Emprunts & dettes financières divers	
Fournisseurs	11 007
Dettes fiscales & sociales	20 321
Autres dettes	

CHARGES A PAYER	N	Rappel N-1
Montant des charges à payer inclus dans les postes suivants du bilan	31 328	31 615
Dettes fournisseurs et comptes rattachés	11 007	16 833
Maintenance photocopieur FNP	100	126
Routages & affranchissements FNP	1 227	7 182
Imprimerie FNP		8 377
Télécommunications FNP	47	41
Frais de déplacements FNP	121	
Frais de gestion convention Nef FNP	176	
Droits d'auteurs FNP		107
Honoraires Commissaire aux comptes FNP	4 784	
Assistance juridique FNP	4 552	1 000
Dettes fiscales et sociales	20 321	14 782
Congés à payer	11 984	8 480
Frais administrateurs à payer	812	1 889
Ch. sociales sur congés à payer	6 471	3 646
Ch. sociales à payer	0	0
État - Charges à payer	1 054	767
Autres dettes	0	

JEAN- PAUL GROLLEMUND
COMMISSAIRE AUX COMPTES
EXPERT COMPTABLE
119, RUE GARIBALDI
69006 LYON

TEL/ FAX: 04.78.24.29.76
Courriel : jpgrol@infonie.fr

RAPPORT GENERAL DU COMMISSAIRE AUX COMPTES
EXERCICE CLOS LE 31 AOUT 2007

ASSOCIATION Réseau Sortir du Nucléaire

Siège social : 9 Rue Demenge
69317 Lyon cedex 04

ASSOCIATION Réseau sortir du Nucléaire

Siège social : 9 Rue Demenge
69317 Lyon cedex 04

RAPPORT GENERAL DU COMMISSAIRE AUX COMPTES

Exercice clos le 31 Août 2007

Messieurs,

En exécution de la mission qui nous a été confiée, nous vous présentons notre rapport relatif à l'exercice clos le sur :

- Le contrôle des comptes annuels de l'ASSOCIATION ,tels qu'ils sont joints au présent rapport ;
- La justification de nos appréciations ;
- Les vérifications spécifiques et les informations prévues par la loi.

Les comptes annuels ont été arrêtés par le Président. Il nous appartient, sur la base de notre audit, d'exprimer une opinion sur ces comptes.

1- OPINION SUR LES COMPTES ANNUELS

Nous avons effectué notre audit selon les normes de la profession ; ces normes requièrent la mise en œuvre de diligences permettant d'obtenir l'assurance raisonnable que les comptes annuels ne comportent pas d'anomalies significatives. Un audit consiste à examiner, par sondages, les éléments probants justifiant les données contenues dans ces comptes. Il consiste également à apprécier les principes comptables suivis et les estimations significatives retenues pour l'arrêté des comptes et à apprécier leur présentation d'ensemble. Nous estimons que nos contrôles fournissent une base raisonnable à l'opinion exprimée ci- après.

Nous certifions que les comptes annuels sont réguliers et donnent une image fidèle du résultat des opérations de l'exercice écoulé ainsi que de la situation financière et du patrimoine de l'association à la fin de cet exercice.

ASSOCIATION Réseau sortir du Nucléaire

Siège social : 9 Rue Demenge
69317 Lyon cedex 04

2- JUSTIFICATION DES APPRECIATIONS

En application des dispositions de l'article L.823-9 du code de commerce relatives à la justification de nos appréciations, nous vous informons que les appréciations auxquelles nous avons procédé ont porté sur le caractère approprié des principes comptables.

Les appréciations ainsi portées s'inscrivent dans le cadre de notre démarche d'audit des comptes annuels, pris dans leur ensemble, et ont donc contribué à la formation de notre opinion exprimée dans la première partie de ce rapport.

3- VERIFICATIONS ET INFORMATIONS SPECIFIQUES

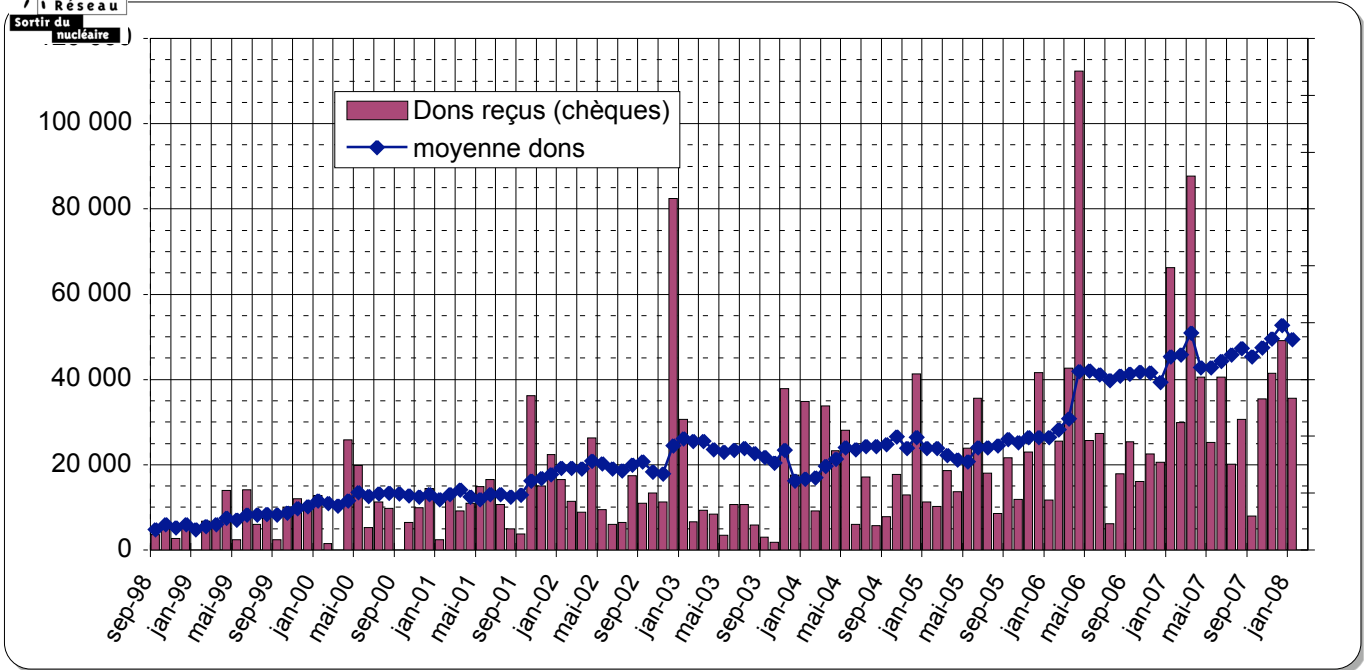
Nous avons également procédé, conformément aux normes de la profession, aux vérifications spécifiques prévues par la loi.

Nous n'avons pas d'observation à formuler sur la sincérité et la concordance avec les comptes annuels des informations données dans le rapport de gestion et dans les documents adressés aux sociétaires sur la situation financière et les comptes annuels.

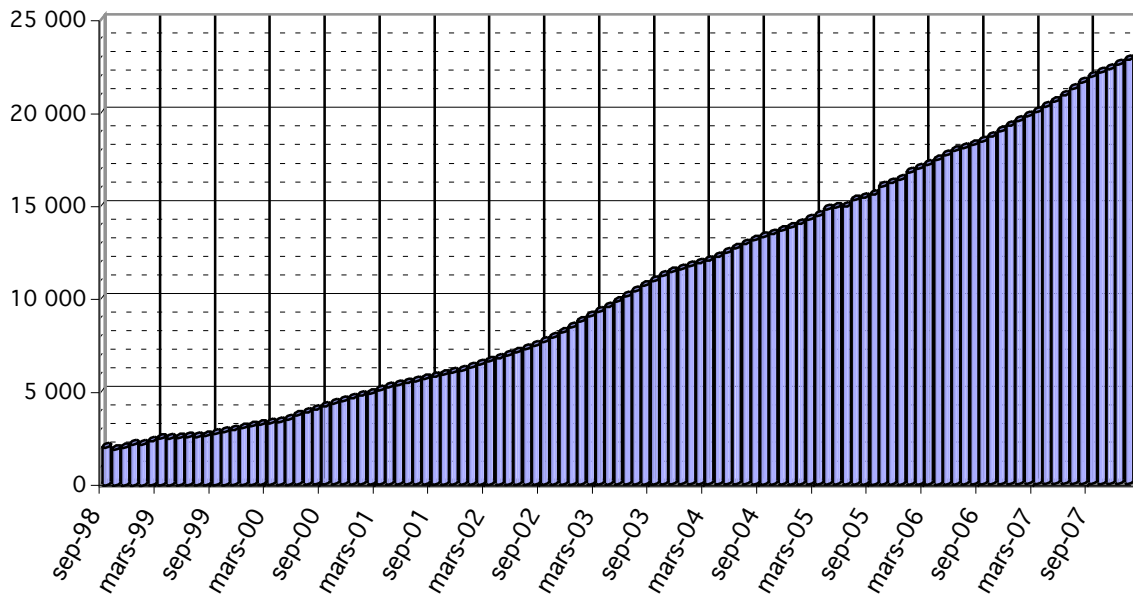
Lyon, le 22 novembre 2007

Le Commissaire aux Comptes
J.P. GROLLEMUND

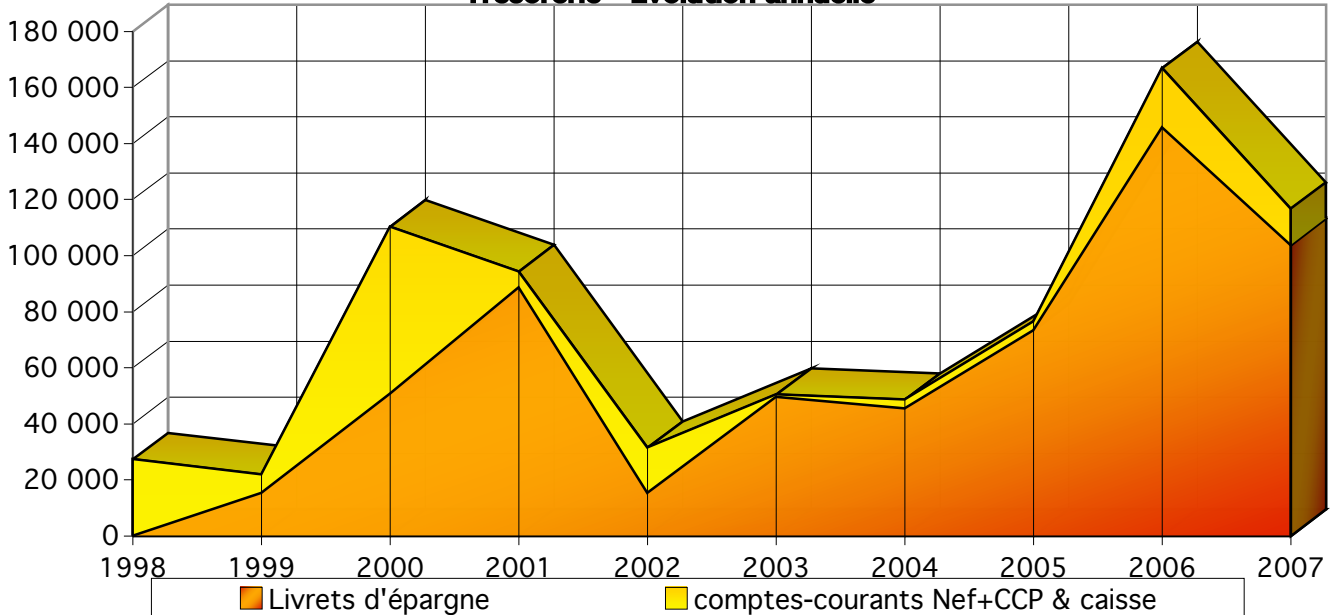




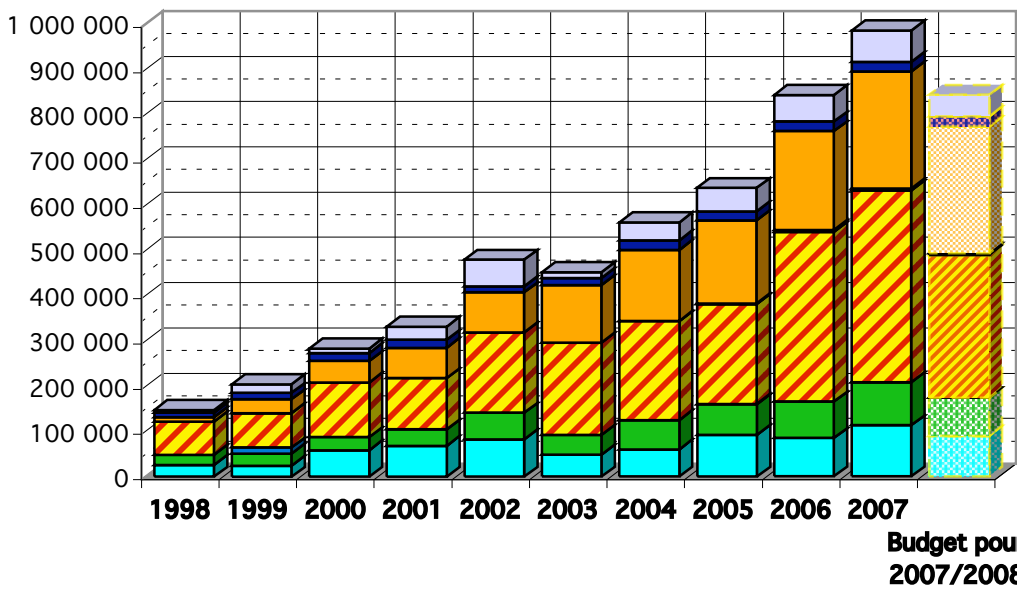
Prélèvements automatiques - Évolution moyenne mensuelle



Trésorerie - Évolution annuelle

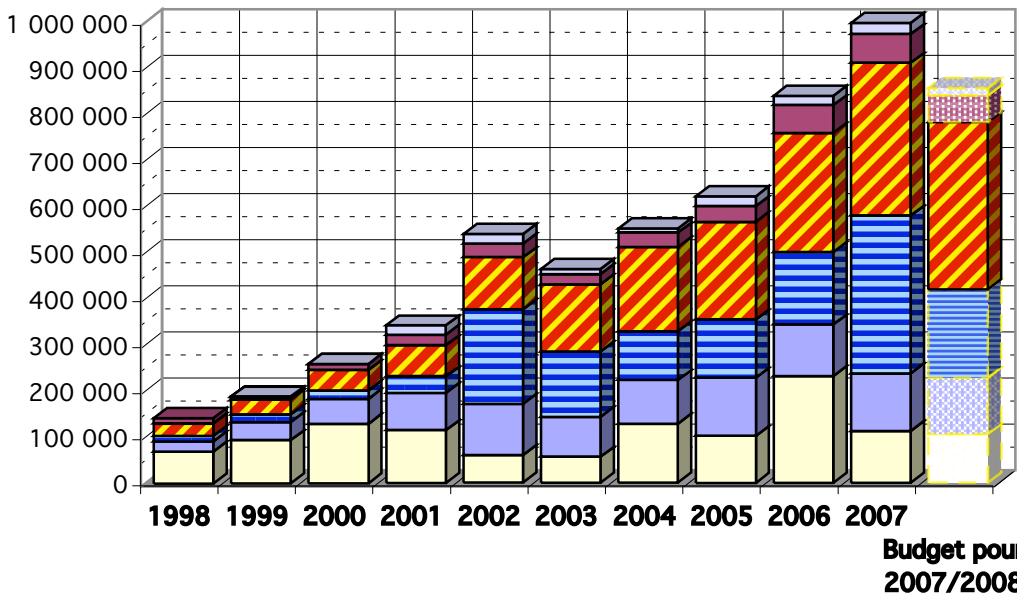


Evolution des produits



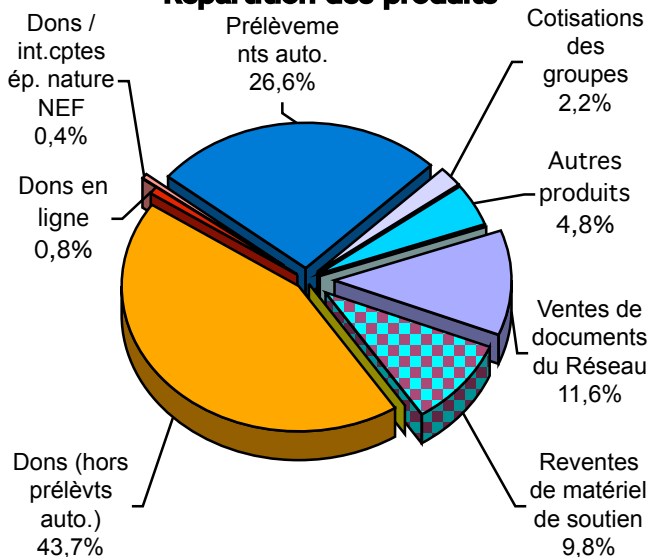
- Autres produits
- Cotisations des groupes
- Prélèvements auto.
- Dons / int.cptes ép. nature NEF
- Dons (hors prélèvs auto.)
- Subventions d'exploitation
- Reventes de matériel de soutien
- Ventes de

Evolution des charges

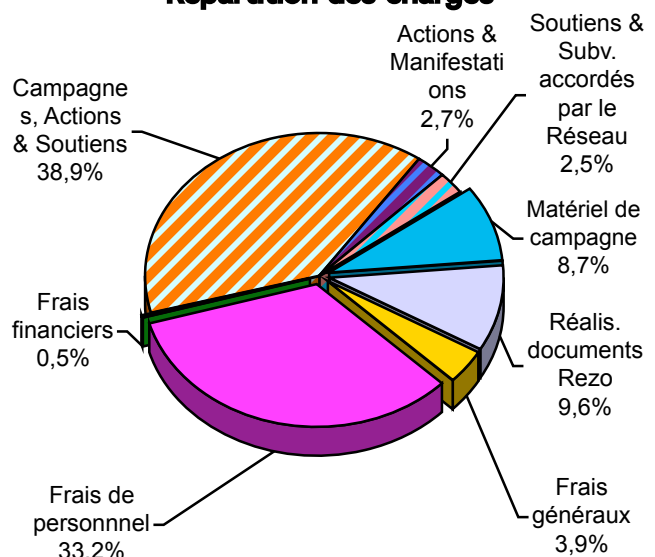


- Subv. accordées par le Réseau
- Achats de marchandises
- Frais de personnel
- Fournitures & sous-traitance
- Déplacements & télécommunications
- Autres charges

Répartition des produits



Répartition des charges



Total des produits : 994k€

Total des charges : 999k€

Résolutions soumises à l'Assemblée Générale des 2 & 3 février 2008 à Dijon

1ère résolution : Rapports du Commissaire aux comptes

Compte tenu de l'importance des dons reçus par notre association, et pour satisfaire aux obligations légales, les comptes de l'exercice ont été certifiés par M. Jean-Paul Grollemünd, Commissaire aux comptes.

2ème résolution : Approbation des comptes

Après avoir entendu lecture du rapport financier et des rapports du Commissaire aux comptes, l'assemblée générale approuve les comptes de l'exercice allant du 1er septembre 2006 au 31 août 2007, et qui se traduisent par une insuffisance des recettes sur les dépenses de 4 613,07 euros.

3ème résolution : Quitus

L'assemblée générale donne quitus au conseil d'administration pour la gestion des activités du Réseau ainsi que pour les comptes approuvés ci-dessus.

4ème résolution : Affectation du résultat

L'assemblée générale valide l'affectation du résultat de l'exercice précédent, telle que votée lors de la précédente Assemblée Générale.

L'assemblée générale décide d'affecter la perte de 4 613,07 euros au report à nouveau, ce qui ramènera son solde à 71 382 euros

4ème résolution : Approbation du budget prévisionnel

L'assemblée générale approuve le budget prévisionnel pour l'exercice du 1er septembre 2007 au 31 août 2008, tel que présenté avec les comptes annuels et sous réserve des modifications induites par les décisions de campagnes prises par cette assemblée.

Fin des résolutions.